

# ADRIAN

## Mode d'emploi et d'installation



L'image se réfère au modèle 1500 W noir.



APPAREILLAGÉ ÉLECTRIQUE  
DOMESTIQUE

# ADRIAN

## Mode d'emploi et d'installation



RECYCLABLE  
LIQUID STONE



ENERGY  
SAVING



LOW-ENERGY  
PROCESS



UNIFORM  
HEATING



### ATTENTION!!!

Nous déclinons toute responsabilité pour toute inexactitude contenue dans ces instructions en raison d'erreurs de transcription.  
Les clients sont invités à vérifier le matériel reçu avant l'assemblage ou l'installation.

## INDEX

1	Données du fabricant	page 2
2	Avertissements et précautions	page 3
3	Utilisation sûre	page 3
4	Installation	page 4
5	Outils nécessaires au montage	page 5
6	Matériel présent dans l'emballage	page 5
7	Préparation de supports muraux	page 5
8	Fiche techniques	page 6
9	Entretien	page 8
10	Thermostat manuel: mode d'utilisation	page 10
11	Disposition	page 15
12	Certifications	page 15
13	Garantie et assistance	page 16

## DONNÉES DU FABRICANT

Cher client,  
Merci de votre préférence, avant d'installer et / ou d'utiliser le produit  
Veuillez lire attentivement ce manuel concernant l'installation, l'utilisation et  
la maintenance correctes de l'appareil.

Ce radiateur est commercialisée par :

**RAG-ALL FRANCE**

35 Rue Francine FROMONT

69120 VAULX EN VELIN

ragall.france@wanadoo.fr

Tél 0478804669

### IMPORTANT:

RAG-ALL FRANCE décline toute responsabilité en cas d'accident résultant d'une mauvaise utilisation du radiateur non conforme à ces instructions d'utilisation. Tous les radiateurs RAG-ALL FRANCE sont strictement testés selon les normes en vigueur avant de quitter l'usine.

RAG-ALL FRANCE se réserve le droit d'apporter toute modification technique ou constructive qu'elle jugera nécessaire, sans notification préventive. Les caractéristiques de construction des radiateurs distribués RAG-ALL FRANCE sont brevetées.



## AVERTISSEMENTS ET PRECAUTIONS

**Lisez attentivement tous les avertissements et précautions ci-dessous.**

- L'appareil fonctionne à 230V AC. Assurez-vous que la tension du réseau correspond.
- L'appareil appartient à la classe II et à la protection électrique IPX4; ne faites pas de connexions électriques en ignorant cette sécurité.
- Assurez-vous d'avoir la puissance nécessaire indiquée sur la plaque signalétique pour que l'appareil fonctionne.
- Cet appareil est uniquement destiné au séchage des tissus lavés à l'eau.

## UTILISATION SÛRE

- Le système de protection de cet appareil de chauffage est conçu pour empêcher l'accès direct aux éléments chauffants électriques et doit être maintenu dans sa position pendant l'utilisation.
- L'appareil peut être utilisé par des enfants de moins de 8 ans et par des personnes ayant des capacités physiques, sensorielles ou mentales réduites, ou par manque d'expérience ou de connaissances nécessaires, à condition qu'ils soient surveillés ou après avoir reçu des instructions une utilisation sûre de l'appareil et une compréhension des dangers inhérents à celui-ci. Les enfants ne doivent pas jouer avec l'appareil. Le nettoyage et l'entretien destinés à l'utilisateur ne doivent pas être effectués par des enfants sans surveillance.
- Les enfants de moins de 3 ans doivent être tenus à l'écart de l'appareil s'ils ne sont pas surveillés en permanence.
- Les enfants âgés de 3 à 8 ans ne doivent allumer / éteindre l'appareil que s'ils ont été placés dans la position normale de fonctionnement, à condition d'être surveillés et de recevoir des instructions concernant une utilisation sûre de l'appareil et les dangers potentiels liés à l'utilisation de l'appareil.
- Les enfants âgés de 3 à 8 ans ne doivent pas brancher, régler ou nettoyer l'appareil ni effectuer de maintenance sur l'appareil lui-même.
- Le radiateur électrique doit être installé à l'abri d'un éventuel contact avec l'eau et les dispositifs de commande et de commande électriques ne doivent pas être placés à la portée des personnes qui se trouvent dans des baignoires, des douches ou des situations similaires d'eau.
- Avant d'effectuer tout type de nettoyage, assurez-vous que le radiateur électrique est éteint à température ambiante et que le circuit est déconnecté.
- Nettoyer avec des chiffons humides sans utiliser de détergents agressifs ou abrasifs qui pourraient compromettre la peinture de l'appareil.
- Dans les modèles équipés de porte-serviettes, ne pas charger ou accrocher de poids excessifs, la portée de ces structures est calculée pour supporter max. 2 Kg.

## ATTENTION!!!

Certaines parties du produit peuvent devenir très chaudes et causer des brûlures. Une attention particulière doit être accordée à la présence d'enfants et de personnes ayant des capacités physiques, sensorielles ou mentales réduites.

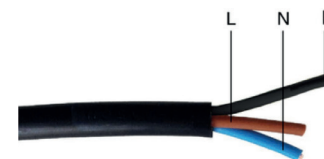
## INSTALLATION



**Lisez attentivement toutes les instructions et les mesures pour un montage correct du radiateur**

### ATTENTION!!!

- Effectuer les connexions électriques uniquement après la fixation mécaniquement le radiateur au mur.
- Les raccordements doivent être effectués uniquement par un personnel qualifié et expérimenté et doivent être réalisés conformément aux réglementations en vigueur en utilisant des matériaux certifiés.
- N'essayez pas de manipuler le corps du radiateur ou les boîtiers électriques. Si vous avez des problèmes, contactez votre revendeur. Le câble fourni est conçu spécifiquement pour l'application. N'essayez pas de le remplacer par d'autres câbles inappropriés.
- Dans l'appareil d'alimentation, en conformité avec les règles d'installation, il doit être prévu un dispositif qui assure la déconnexion omnipolaire du réseau électrique, avec une distance d'ouverture des contacts, qui permet la déconnexion complète des conditions de catégorie de surtension III.
- Dans le cas où la charge du radiateur est supérieure à la plaque des données du système de commande ou de contrôle (contact de l'interrupteur de thermostat ou de contrôle) d'interposer un relais de puissance ou un contacteur convenablement dimensionné.
- Le circuit d'alimentation de l'appareil doit obligatoirement être protégé par un dispositif de protection différentielle haute sensibilité.
- Pour les appareils sans prise, observez les couleurs suivantes:



L	N	B
phase (marron)	neutre (bleu ou gris)	Fil pilote (noir)

### ATTENTION!

Le "FIL PILOT" est destiné aux radiateurs connectés à l'unité de gestion d'énergie / chronothermostat. Si le câble "FIL PILOT" en noir n'est pas utilisé, les règles de sécurité exigent qu'il soit isolé et ne doit pas être connecté au fil de terre.

- Une coupure omni-polaire est obligatoire.
- Tous les contacts doivent être séparés d'au moins 3 mm.
- Il est obligatoire que le système d'alimentation électrique auquel le régulateur est raccordé ait une protection différentielle extra-sensible.

- Dans la salle de bain, il peut être installé dans la zone 3 (voir la fig. 1) tant que le dispositif de commande ne peut pas être atteint par les personnes utilisant la douche ou la baignoire.
- Le câble électrique doit être branché à une prise ou à un bloc de connexion, qui doit être à au moins 25 cm du sol (sans fiche intermédiaire pour les dispositifs vendus sans fiches).
- L'appareil ne doit pas être placé immédiatement après sous une prise fixe.
- Le radiateur électrique doit être installé à l'abri d'un éventuel contact avec l'eau et les dispositifs de commande et de commande électriques ne doivent pas être placés à la portée des personnes qui se trouvent dans des baignoires, des douches ou des situations similaires d'eau.

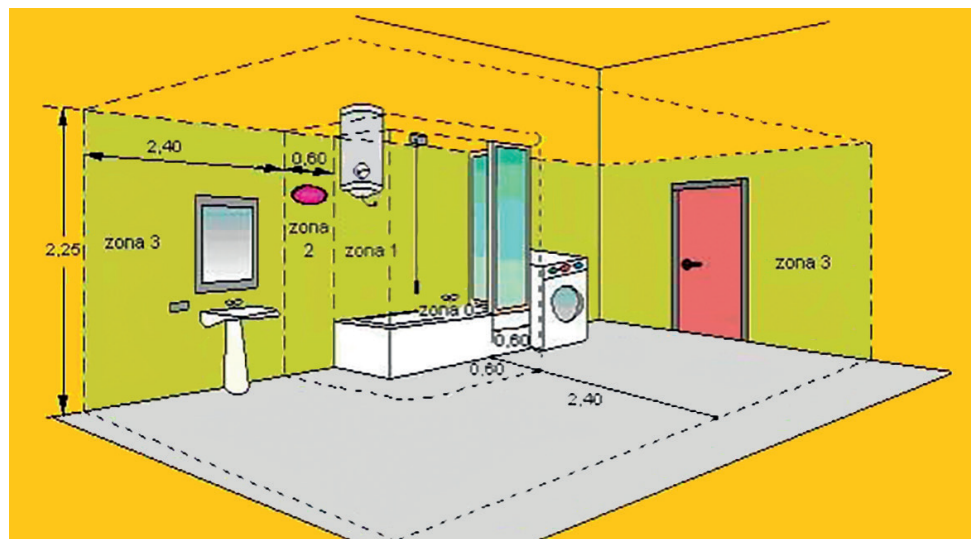


Figure 1: Classification de la zone de la salle de bain

## OUTILS NECESSAIRES AU MONTAGE

- Tournevis en étoile (en cas d'utilisation des prises fournies);
- Perceuse;
- Foret mural D. 8 mm (si vous utilisez les bouchons fournis).

## MATÉRIEL PRÉSENT DANS L'EMBALLAGE

- 4 supports muraux
- 8 vis et chevilles pour béton, brique et pierre.

## PRÉPARATION DE SUPPORTS MURAUX

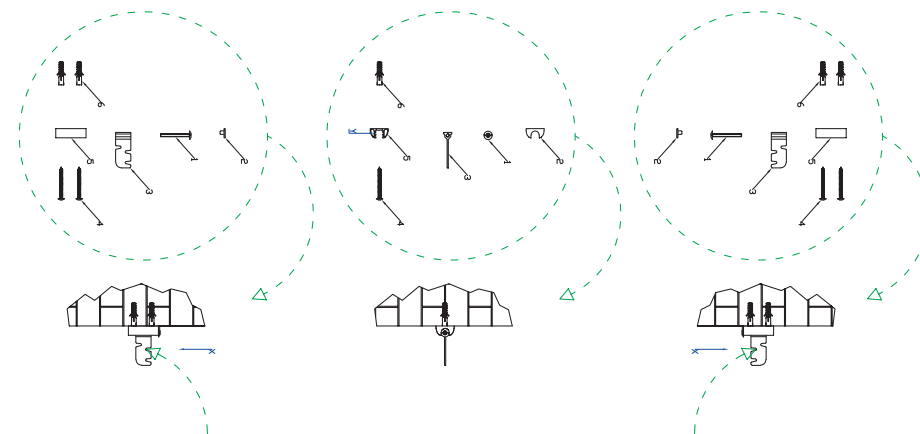
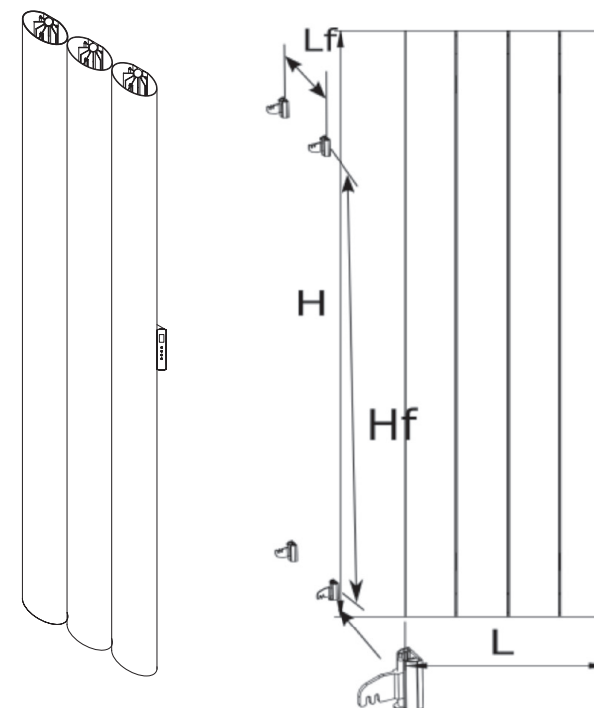


Fixez le radiateur en utilisant le kit de fixation inclus, le support droit inférieur doit être inversé et le crochet, être tiré vers le bas à l'aide de la vis d'ajustement pour verrouiller le radiateur.

## FICHE TECHNIQUE



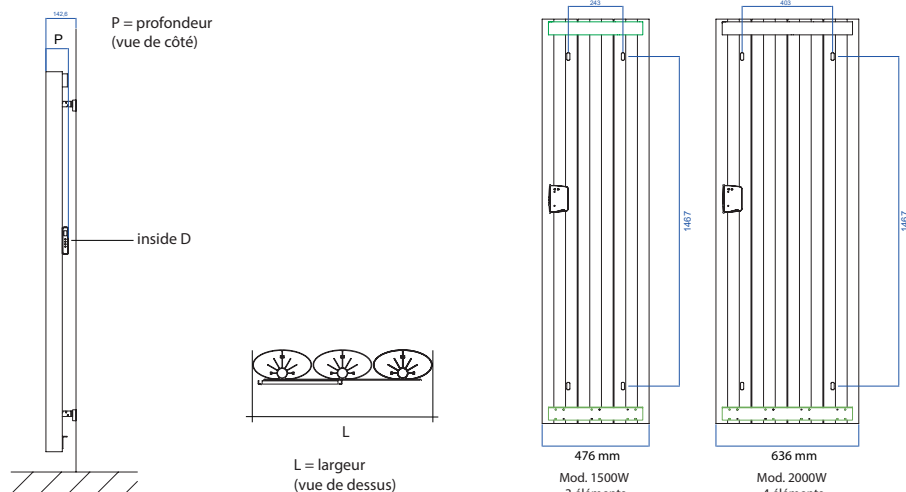
Installer le radiateur à 20 cm du sol.  
L'objet n'est pas un produit à encastrer.  
Si installé près d'un mur, respectez la distance minimale de 10 cm.



Fixer le support mural dans le sens opposé à celui des 3 autres pour éviter que le radiateur mural ne se renverse.



## FICHE TECHNIQUE



MODÈLE	ADRIAN 1800/3	ADRIAN 1800/4
Puissance nominale	1500 W	2000 W
Alimentation électrique	230V +/- 10% 50Hz	
Classe d'isolation	CLASSE II	
Degré de protection	IPX4	
Dimension L x H x P	476 x 1800 x 107	636 x 1800 x 107
Trou de fixation LfxHf	243 x 1467	403 x 1467
Longueur/type de cordon électrique	Longueur tot 2mt / 3x1mmq	
Température de service	0 - 35°C	
Température de conditionnement	0 - 50°C	
Humidité	0 - 85 % pas de condensation	
Type de régulation	Thermostat microprocesseur avec programme hebdomadaire, détection de fenêtres ouvertes	
Plage de régulation de la température	7 - 35°C	
Certification	CE	
Contenu de l'emballage	4 supports muraux - 8 Fischer pour béton, brique entière, brique perforée, pierre compacte	

## CARACTÉRISTIQUES DE L'APPAREIL

IPX4: appareil protégé contre les jets d'eau



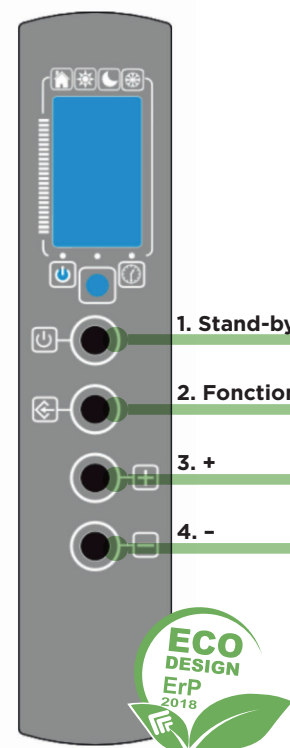
Classe II: double isolation

## ENTRETIEN

- Si le câble d'alimentation est endommagé, il doit être remplacé par le fabricant ou son service après-vente ou par une personne de qualification similaire, afin de prévenir tout risque.
- En cas de panne, contactez votre revendeur. Ne pas altérer le produit de quelque façon que ce soit; Tout démontage ou toute ouverture compromettent la sécurité du produit. Nous n'acceptons aucune responsabilité pour les accidents résultant de tout type de manipulation effectuée sur l'appareil électrique.
- Ne touchez pas l'appareil pendant le fonctionnement.
- Avant d'effectuer tout type de nettoyage, assurez-vous que le radiateur électrique est éteint à température ambiante et que le circuit est déconnecté.
- Nettoyer avec des chiffons humides sans utiliser de détergents agressifs ou abrasifs qui pourraient compromettre la peinture de l'appareil.

## MODE D'UTILISATION DU THERMOSTAT PROGRAMMABLE

Thermostat intérieur ont un mode de fonctionnement différent, qui peut être sélectionné cycliquement par le bouton de fonction.



Selon le règlement (UE) 2015/1188 de la Commission du 28 avril 2015, l'efficacité énergétique saisonnière des radiateurs électriques locaux à électricité fixe dont la puissance thermique nominale est supérieure à 250 W n'est pas inférieure à 38%.  
En particulier, la formule de calcul :

$$\eta_s = \eta_{s,on} - 10\% + F(1) + F(2) + F(3) - F(4) - F(5)$$

avec

F(2) = 7,0%: avec contrôle électronique de la température ambiante et de la minuterie hebdomadaire

F(3) = 1,0%: contrôle de la température ambiante avec détection des fenêtres ouvertes

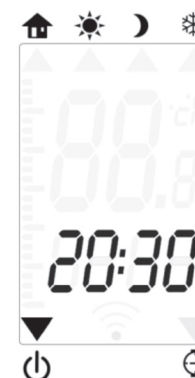
Il en résulte :

$$\eta_s = 40\% - 10\% + 7\% + 1\% = 38\%$$

### 1. STAND-BY

En mode **STAND-BY**, le radiateur ne fonctionne pas. L'écran affiche le temps réel dans la section horloge de l'écran. Si l'heure et le jour du clignotement ne sont pas valides pour la mise hors tension, ils doivent être définis par l'utilisateur.

Pour basculer entre le mode veille et un autre mode de fonctionnement, utilisez le bouton **STAND-BY** (LE PREMIER BOUTON DE L'ÉLEVÉ), maintenez-le enfoncé pendant 2 secondes. Lorsque vous quittez le mode veille, le dernier mode de fonctionnement sera rétabli et s'affichera à l'écran.





## 2. MODE PROGRAMME

« INSIDE » est au thermostat programmable 24/24 et 7/7j, la fonction est sélectionnée quand la flèche relative au symbole de l'horloge est montré (horloge en bas de l'écran). Dans la section horloge de l'écran, l'heure du jour est affichée ; le programme quotidien est affiché à gauche de l'écran.

La température sélectionnée s'affichent à l'écran.

Pour programmer le thermostat, reportez-vous s'il vous plaît au paragraphe 7.

Dans ce mode de fonctionnement, le thermostat régule la température suivant le programme journalier, en utilisant la température de confort ou la température de réduction nocturne programmée.

Une flèche en haut de l'écran indique le mode actuel (confort ou nuit).



**Pour modifier la température de confort et de nuit, sélectionnez le bouton confort ou mode nuit (MODE, deuxième touche par le haut), puis utilisez les boutons + et - pour modifier les paramètres de température.**

## 3. "FIL PILOTE" MODE

6 types de commande sont reconnus. Quand il est activé, l'état **FIL PILOT** est indiqué par la flèche correspondante, (dans le coin en haut à gauche). Une seconde flèche indique le mode programme sélectionné.

Commande Fil pilote :

- 🏠☀️ 1) Confort : point de consigne = température du mode confort.
  - 🏠🌙 2) Réduction de la nuit : point de consigne = confort -3.5°C
  - 🏠🌙 3) ECO1 : point de consigne = confort -1°C
  - 🏠🌙 4) ECO2 : point de consigne = confort -2°C
  - 🏠❄️ 5) Antigél : point de consigne = 7°C
  - 6) Arrêt : pas de régulation de la température, radiateur éteint.
- Mode STAND-BY.



Remarque :

Pour changer la température de confort et de nuit, sélectionnez à l'aide du bouton mode le mode confort ou nuit, puis utilisez les boutons + et - pour changer les paramètres de la température.

## 4. MODE CONFORT

Le programme confort est sélectionné quand la flèche gauche indique le symbole du soleil et qu'à l'écran, s'affiche la température de confort.

Dans ce mode de fonctionnement, le thermostat régule la température sélectionnée.

Pour programmer la température de confort, utilisez les boutons à poussoir plus et moins.

La température sélectionnée est également employée pour le programme hebdomadaire en tant que niveau de confort et dans le mode fil pilote en tant que point de température de confort.



## 5. MODE NUIT

Le programme nuit est sélectionné quand la flèche indique le symbole de la lune et qu'à l'écran, s'affiche la température de nuit.

Dans ce mode de fonctionnement, le thermostat régule la température sélectionnée. Pour programmer la température de nuit, utilisez les boutons à poussoir plus et moins.

La température sélectionnée est également employée pour le programme hebdomadaire en tant que température de nuit niveau et pour le mode pilote fil comme température nocturne.



## 6. ANTIGEL

En mode antigel, la flèche indique le symbole du gel, et à l'écran s'affiche la température d'antigel, fléchée à 7 °C. Ce mode de fonctionnement empêche la chambre de congélation de commencer à chauffer quand la température est inférieure à 7 °C.



## 7. PROGRAMMATION HEBDOMADAIRE 24H/24 ET 7J/7

Pour programmer le thermostat, sélectionnez d'abord le mode programme à l'aide du bouton **FONCTION** (deuxième bouton à partir du haut) jusqu'à ce que "PRO" apparaisse sur l'affichage.

Appuyez à nouveau sur la touche **FONCTION** pendant environ 5 secondes, l'inscription **FP** (fonction de programmation) apparaît, puis le mot «**PR**» vous permet d'accéder au **mode de programmation**.

Le message **d1** (JOUR 1 ...) apparaît sur l'afficheur et utilisez les boutons + et - pour changer les heures.

Avec le bouton "+", la fonction sera activée à l'heure préréglée tandis qu'elle s'arrêtera pendant les heures définies à l'aide de la touche "-".

Appuyez sur la touche **FONCTION** pour confirmer la programmation de la date de ce jour (par ex. D1) et sélectionnez les autres jours d2, d3 ... d7.

### EXEMPLE:

Une fois que vous avez entré l'exemple de d2, appuyez sur la touche **FONCTION** jusqu'à ce que le mot Pro s'affiche pendant quelques secondes et répétez l'opération ci-dessus pour d3.

À Le jour de la semaine et les heures à programmer sont affichés sur l'écran.

L'écran inférieur indique l'intervalle de temps à programmer, appuyez + pour utiliser la température de confort et - pour utiliser la température de nuit. À chaque sélection, l'intervalle de temps sera automatiquement augmenté. Pour revenir à la sélection du jour, appuyez sur la touche **FONCTION**.

**Pour mémoriser le programme hebdomadaire / quotidien, appuyez sur la touche FONCTION pendant au moins 5 secondes jusqu'à ce que END apparaisse.**



## 8. FONCTION SPECIALE

### a. Programme heure et jour

L'horloge du thermostat peut être modifiée seulement en mode **STAND-BY**. En mode veille, appuyez sur le bouton Mode jusqu'à ce que l'horloge soit activée.

Si vous appuyez sur le bouton **FONCTION** pendant quelques secondes, l'écran illustré ci-dessous (**SET**) est détecté.

Réglez l'horloge à l'aide des boutons + et -, appuyez et maintenant enfoncez le bouton pour changer rapidement.

**Appuyez sur le bouton MODE pour confirmer la configuration de l'horloge et passez à la configuration du jour de la semaine.**



Utilisez + et - pour configurer le jour de la semaine (d1, d2, ... d7).

Utilisez le bouton **FONCTION** pour confirmer et quitter la programmation de l'horloge.



### b. Détection de fenêtres ouvertes

La fonction peut détecter l'état de fenêtre ouverte, la fonction est activée quand la température chute rapidement, (quand une fenêtre est ouverte dans la chambre).

Quand l'état de fenêtre ouverte est détecté, l'écran affiche « OPn » (Ouvret) et le radiateur passe en antigel à 7 °C.

L'état prend automatiquement fin si la fermeture de la fenêtre est détectée ou en appuyant sur le bouton **FONCTION**.





## DISPOSITION

Le symbole fixé à l'appareil et montré par la présente, indique que le produit est sujet à une collecte séparée pour les appareils électriques.

À la fin de la durée de service, l'appareil ne peut pas être éliminé avec les déchets solides municipaux communs mais être transporté à un centre de collecte spécial dans votre région. Alternativement, il peut être rendu au distributeur après l'achat d'un nouvel appareil du même type et usage prévu.

La collecte séparée des appareils électriques et électroniques fait partie intégrante d'une politique de préservation, protection et amélioration de la qualité de l'environnement ; elle est destinée à éviter les effets nocifs potentiels sur la santé humaine dus à la présence de substances dangereuses telles que classifiées par les directives européennes.



## CERTIFICATION

Le producteur RADIATORI 2000 SPA Via Francesca 54/A , Ciserano, 24040 (BG) ITALIA.  
Sous sa propre responsabilité, les modèles de panneau de chauffage électrique :

ADRIAN 1800/4  
ADRIAN 1800/3

Ils sont fabriqués conformément aux directives européennes :  
Directive 2014/35/UE

Et conformément aux normes harmonisées :

- EN 60335-1:2012 + A1:2014 + A13:2017 : Sécurité des appareils électriques pour les ménagers et assimilés, réglementations générales.
- EN 60335-2-30:2009 + A1:2012 : Sécurité des appareils électriques pour les ménagers et assimilés. Partie 2 : Exigences particulières pour les chauffages électriques
- EN 60335-2-43:2003 + A1:2006 + A2:2008 : Sécurité des appareils électriques pour les ménagers et assimilés. Partie 2 : Exigences particulières relatives aux appareils pour les sècheuses et porte-serviettes.
- EN 62233:2008
- EN 55014-1: 2000 + A1: 2001 + A2: 2002
- EN 61000-3-2: 2000
- EN 61000-3-3: 1995 + A1: 2001
- EN 55014-2: 1997 + A1: 2001
- EN 61000-4-2: 1995 + A1: 1999 + A2: 2001
- EN 61000-4-4: 1995 + A1: 2001 + A2: 2002
- EN 61000-4-5: 1995 + A1: 2001
- EN 61000-4-6: 1996 + A1: 2001
- EN 61000-4-11: 1994 + A1: 2001

## GARANTIE ET ASSISTANCE

Le corps en alliage d'aluminium est garanti contre les défauts de fabrication pendant 10 ans à compter de la date d'achat.

Les composants électriques et électroniques sont garantis 2 ans à compter de la date d'achat du radiateur.

La garantie est valable si le produit reste intact, sans aucune altération ou modification.

La garantie est valide à partir de la date de vente.

Il est donc nécessaire de conserver la facture ou le reçu pour prouver la date d'achat.

### Assistance technique

Pour obtenir une assistance technique, contactez votre installateur.

#### ATTENTION !!!

Pour la validité de la garantie, l'installation doit être conforme aux normes et lois en vigueur et doit être exécutée de manière professionnelle.

Pendant les premiers jours d'allumage, il est possible que l'appareil présente un léger "bruissement" en raison de la stabilisation du matériau utilisé à l'intérieur.  
Cela n'implique aucun problème lié à la sécurité de l'objet.



Le fabricant se réserve le droit d'apporter des modifications à ses produits elle jugera nécessaire ou utile sans compromettre ses caractéristiques essentielles.

## NOTES

This image shows a single sheet of white paper with horizontal ruling lines. The lines are evenly spaced and run across the width of the page. There are no margins, text, or other markings on the paper.[illegible]



Nous vous prions de regarder la vidéo pour les instructions de programmation du chronothermostat **INSIDE**.  
En scannant le QR Code avec un smartphone (IOS & Android) pour commencer à regarder la vidéo.



Pour tous les problèmes liés au fonctionnement du radiateur ou à la programmation **électronique**, **SVP veuillez contacter directement** [customerservice@radiatori2000.it](mailto:customerservice@radiatori2000.it)

Tous les manuels d'instructions et d'installation sont disponibles au format PDF sur le lien <https://www.radiatori2000.it/download/> dans la section **BROCHURE & MANUELS**

MADE IN ITALY

