

ADRIAN

Mode d'emploi et d'installation



L'image se réfère au modèle 1500 W noir.



APPAREILLAGE ÉLECTRIQUE
DOMESTIQUE

ADRIAN

Mode d'emploi et d'installation



RECYCLABLE
LIQUID STONE



ENERGY
SAVING



LOW-ENERGY
PROCESS



UNIFORM
HEATING



ATTENTION!!!

Nous déclinons toute responsabilité pour toute inexactitude contenue dans ces instructions en raison d'erreurs de transcription.
Les clients sont invités à vérifier le matériel reçu avant l'assemblage ou l'installation.

INDICE

Données du fabricant	page 2
Avertissements et précautions	page 3
Utilisation sûre	page 3
Installation	page 4
Outils nécessaire au montage	page 5
Matériel présent dans l'emballage	page 5
Préparation de supports muraux	page 5
Fiches technique	page 6
Caractéristiques de l'appareil	page 8
Instructions de montage mural	page 8
Entretien	page 9
Thermostat programmable: mode d'utilisation	pag 10
Disposition / Certifications	page 17
Garantie et assistance	page 18

DONNÉES DU FABRICANT

Cher client,
Merci de votre préférence, avant d'installer et / ou d'utiliser le produit
Veuillez lire attentivement ce manuel concernant l'installation, l'utilisation et
la maintenance correctes de l'appareil.

Ce radiateur est commercialisée par :

RAG-ALL FRANCE
35 Rue Francine FROMONT
69120 VAULX EN VELIN
ragall.france@wanadoo.fr
Tél 0478804669

IMPORTANT:

RAG-ALL FRANCE décline toute responsabilité en cas d'accident résultant
d'une mauvaise utilisation du radiateur non conforme à ces instructions
d'utilisation. Tous les radiateurs RAG-ALL FRANCE sont strictement testés
selon les normes en vigueur avant de quitter l'usine.

RAG-ALL FRANCE se réserve le droit d'apporter toute modification technique
ou constructive qu'elle jugera nécessaire, sans notification préventive. Les
caractéristiques de construction des radiateurs distribués RAG-ALL FRANCE
sont brevetées.

AVERTISSEMENTS ET PRECAUTIONS

Lisez attentivement tous les avertissements et précautions ci-dessous.

- L'appareil fonctionne à 230V AC. Assurez-vous que la tension du réseau correspond.
- L'appareil appartient à la classe II et à la protection électrique IPX4; ne faites pas de connexions électriques en ignorant cette sécurité.
- Assurez-vous d'avoir la puissance nécessaire indiquée sur la plaque signalétique pour que l'appareil fonctionne.
- Cet appareil est uniquement destiné au séchage des tissus lavés à l'eau.

UTILISATION SÛRE

- Le système de protection de cet appareil de chauffage est conçu pour empêcher l'accès direct aux éléments chauffants électriques et doit être maintenu dans sa position pendant l'utilisation.
- L'appareil peut être utilisé par des enfants de moins de 8 ans et par des personnes ayant des capacités physiques, sensorielles ou mentales réduites, ou par manque d'expérience ou de connaissances nécessaires, à condition qu'ils soient surveillés ou après avoir reçu des instructions une utilisation sûre de l'appareil et une compréhension des dangers inhérents à celui-ci. Les enfants ne doivent pas jouer avec l'appareil. Le nettoyage et l'entretien destinés à l'utilisateur ne doivent pas être effectués par des enfants sans surveillance.
- Les enfants de moins de 3 ans doivent être tenus à l'écart de l'appareil s'ils ne sont pas surveillés en permanence.
- Les enfants âgés de 3 à 8 ans ne doivent allumer / éteindre l'appareil que s'ils ont été placés dans la position normale de fonctionnement, à condition d'être surveillés et de recevoir des instructions concernant une utilisation sûre de l'appareil et les dangers potentiels liés à l'utilisation de l'appareil.
- Les enfants âgés de 3 à 8 ans ne doivent pas brancher, régler ou nettoyer l'appareil ni effectuer de maintenance sur l'appareil lui-même.
- Le radiateur électrique doit être installé à l'abri d'un éventuel contact avec l'eau et les dispositifs de commande et de commande électriques ne doivent pas être placés à la portée des personnes qui se trouvent dans des baignoires, des douches ou des situations similaires d'eau. .
- Avant d'effectuer tout type de nettoyage, assurez-vous que le radiateur électrique est éteint à température ambiante et que le circuit est déconnecté.
- Nettoyer avec des chiffons humides sans utiliser de détergents agressifs ou abrasifs qui pourraient compromettre la peinture de l'appareil.
- Dans les modèles équipés de porte-serviettes, ne pas charger ou accrocher de poids excessifs, la portée de ces structures est calculée pour supporter max. 2 Kg.

ATTENTION!!!

Certaines parties du produit peuvent devenir très chaudes et causer des brûlures. Une attention particulière doit être accordée à la présence d'enfants et de personnes ayant des capacités physiques, sensorielles ou mentales réduites.

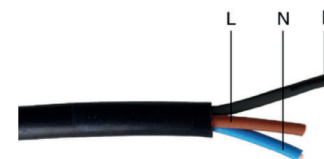
INSTALLATION



Lisez attentivement toutes les instructions et les mesures pour un montage correct du radiateur

ATTENTION!!!

- Effectuer les connexions électriques uniquement après la fixation mécaniquement le radiateur au mur.
- Les raccordements doivent être effectués uniquement par un personnel qualifié et expérimenté et doivent être réalisés conformément aux réglementations en vigueur en utilisant des matériaux certifiés.
- N'essayez pas de manipuler le corps du radiateur ou les boîtiers électriques. Si vous avez des problèmes, contactez votre revendeur. Le câble fourni est conçu spécifiquement pour l'application. N'essayez pas de le remplacer par d'autres câbles inappropriés.
- Dans l'appareil d'alimentation, en conformité avec les règles d'installation, il doit être prévu un dispositif qui assure la déconnexion omnipolaire du réseau électrique, avec une distance d'ouverture des contacts, qui permet la déconnexion complète des conditions de catégorie de surtension III.
- Dans le cas où la charge du radiateur est supérieure à la plaque des données du système de commande ou de contrôle (contact de l'interrupteur de thermostat ou de contrôle) d'interposer un relais de puissance ou un contacteur convenablement dimensionné.
- Le circuit d'alimentation de l'appareil doit obligatoirement être protégé par un dispositif de protection différentielle haute sensibilité.
- Pour les appareils sans prise, observez les couleurs suivantes:



L	N	B
phase (marron)	neutre (bleu ou gris)	Fil pilote (noir)

ATTENTION!

Le "FIL PILOT" est destiné aux radiateurs connectés à l'unité de gestion d'énergie / chronothermostat. Si le câble "FIL PILOT" en noir n'est pas utilisé, les règles de sécurité exigent qu'il soit isolé et ne doit pas être connecté au fil de terre.

- Une coupure omni-polaire est obligatoire.
- Tous les contacts doivent être séparés d'au moins 3 mm.
- Il est obligatoire que le système d'alimentation électrique auquel le régulateur est raccordé ait une protection différentielle extra-sensible.

- Dans la salle de bain, il peut être installé dans la zone 3 (voir la fig. 1) tant que le dispositif de commande ne peut pas être atteint par les personnes utilisant la douche ou la baignoire.
- Le câble électrique doit être branché à une prise ou à un bloc de connexion, qui doit être à au moins 25 cm du sol (sans fiche intermédiaire pour les dispositifs vendus sans fiches).
- L'appareil ne doit pas être placé immédiatement après sous une prise fixe.
- Le radiateur électrique doit être installé à l'abri d'un éventuel contact avec l'eau et les dispositifs de commande et de commande électriques ne doivent pas être placés à la portée des personnes qui se trouvent dans des baignoires, des douches ou des situations similaires d'eau.

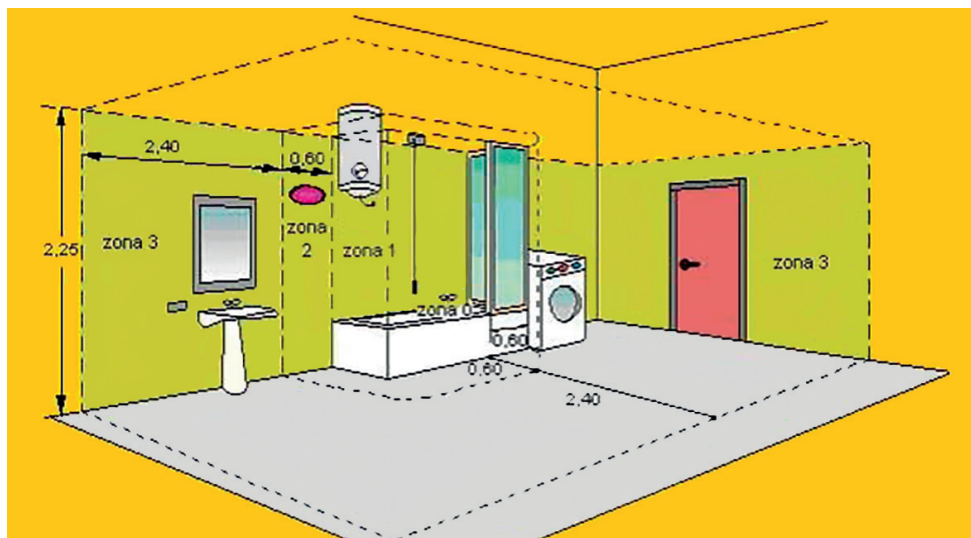


Figure 1: Classification de la zone de la salle de bain

OUTILS NECESSAIRES AU MONTAGE

- Tournevis en étoile (en cas d'utilisation des prises fournies);
- Perceuse;
- Foret mural D. 8 mm (si vous utilisez les bouchons fournis).

MATÉRIEL PRÉSENT DANS L'EMBALLAGE

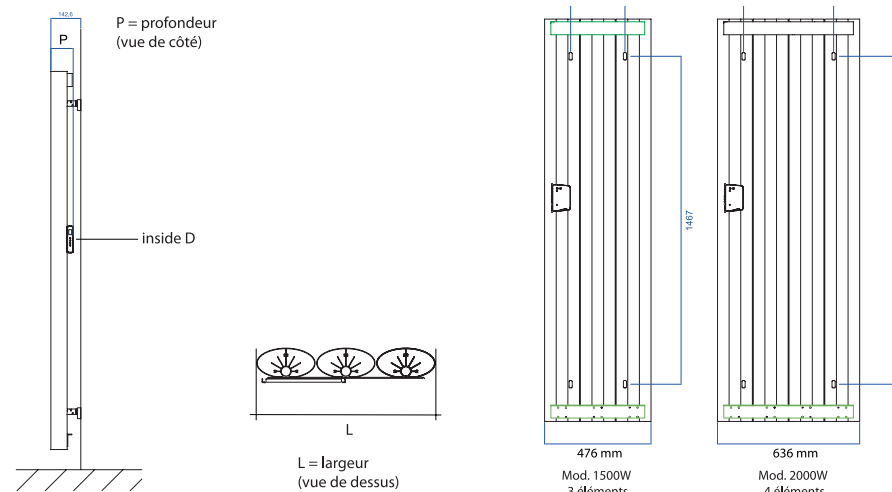
- 4 supports muraux
- 8 vis et chevilles pour béton, brique et pierre.

PRÉPARATION DE SUPPORTS MURAUX



Fixez le radiateur en utilisant le kit de fixation inclus, le support droit inférieur doit être inversé et le crochet, être tiré vers le bas à l'aide de la vis d'ajustement pour verrouiller le radiateur.

FICHE TECHNIQUE

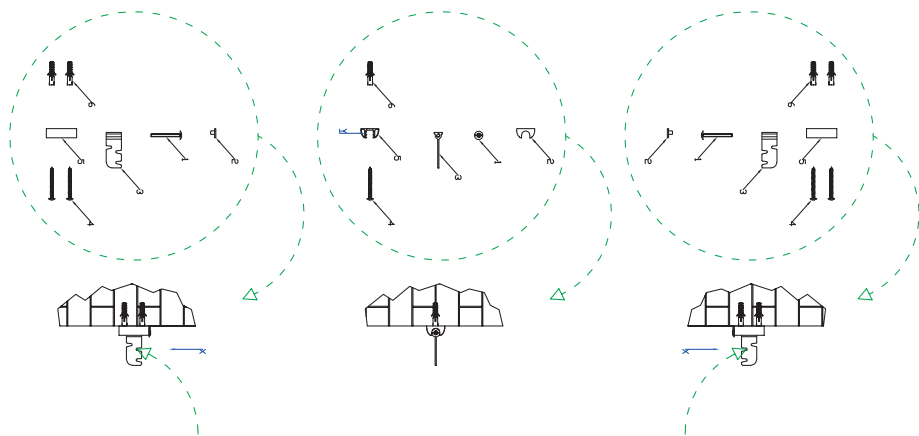
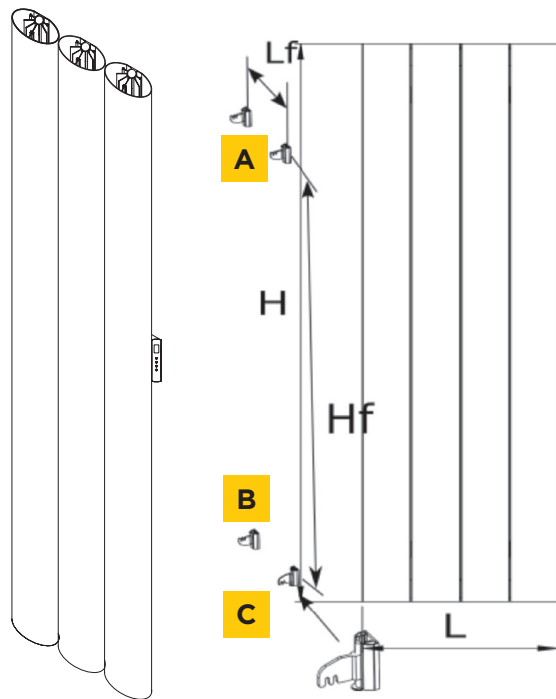


MODÈLE	ADRIAN 1500	ADRIAN 2000
Puissance nominale	1500 W	2000 W
Alimentation électrique	230V +/- 10% 50Hz	
Classe disolation	CLASSE II	
Degré de protection	IPX4	
Dimension L x H x P	476 x 1800 x 107 mm	636 x 1800 x 107 mm
Trou de fixation LfxHf	243 x 1467 mm	403 x 1467 mm
Longueur/type de cordon électrique	Longueur tot 2mt / 3x1mmq	
Température de service	0 - 35°C	
Température de conditionnement	0 - 50°C	
Humidité	0 - 85 % pas de condensation	
Type de régulation	Thermostat microprocesseur avec programme hebdomadaire, détection de fenêtres ouvertes	
Plage de régulation de la température	7 - 35°C	
Certification	CE	
Contenu de l'emballage	4 supports muraux - 8 Fischer pour béton, brique entière, brique perforée, pierre compacte	

FICHE TECHNIQUE



Installer le radiateur à 20 cm du sol.
L'objet n'est pas un produit à encastrer.
Si installé près d'un mur, respectez la distance minimale de 10 cm.



Fixer le support mural dans le sens opposé à celui des 3 autres pour éviter que le radiateur mural ne se renverse.

CARACTÉRISTIQUES DE L'APPAREIL

IPX4: appareil protégé contre les jets d'eau



Classe II: double isolation

INSTRUCTIONS DE MONTAGE MURAL

- Pecez le mur en considérant Lf 243 mm (pour 3 éléments) ou 403 mm (pour 4 éléments) et Hf 1467 mm
- Connectez les 4 guides en utilisant les vis.
- Insérez les 2 supports muraux supérieures face au plafond (les vis seront sur le support, pas complètement vissées) **(A)**
- Insérez 1 support murale inférieure face au plafond (la vis sera sur le support, pas complètement vissée). **(B)**
- Insérez le dernier support mural (inverse) face au sol (la vis sera sous le support). **(C)**
- Montez le radiateur sur les 2 supports muraux supérieures.
- Insérez les 2 supports muraux inférieures entre les éléments du radiateur.
- Serrez tous les vis.



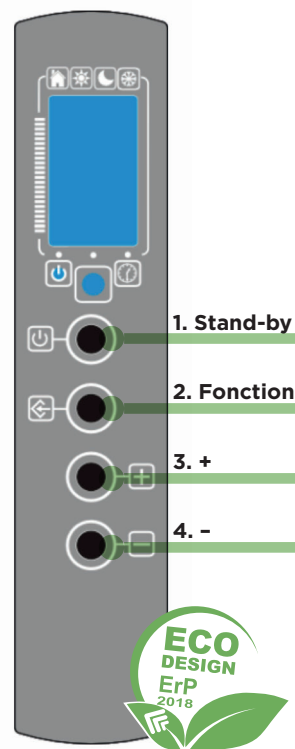
Dans la partie inférieure du radiateur, il y a un trou fileté libre : ce trou est utilisé pendant la phase de test et ne doit pas être bouché.

ENTRETIEN

- Si le câble d'alimentation est endommagé, il doit être remplacé par le fabricant ou son service après-vente ou par une personne de qualification similaire, afin de prévenir tout risque.
- En cas de panne, contactez votre revendeur. Ne pas altérer le produit de quelque façon que ce soit; Tout démontage ou toute ouverture compromettent la sécurité du produit. Nous n'acceptons aucune responsabilité pour les accidents résultant de tout type de manipulation effectuée sur l'appareil électrique.
- Ne touchez pas l'appareil pendant le fonctionnement.
- Avant d'effectuer tout type de nettoyage, assurez-vous que le radiateur électrique est éteint à température ambiante et que le circuit est déconnecté.
- Nettoyer avec des chiffons humides sans utiliser de détergents agressifs ou abrasifs qui pourraient compromettre la peinture de l'appareil.

MODE D'UTILISATION DU THERMOSTAT PROGRAMMABLE

Thermostat intérieur ont un mode de fonctionnement différent, qui peut être sélectionné cycliquement par le bouton de fonction.



Selon le règlement (UE) 2015/1188 de la Commission du 28 avril 2015, l'efficacité énergétique saisonnière des radiateurs électriques locaux à électricité fixe dont la puissance thermique nominale est supérieure à 250 W n'est pas inférieure à 38%. En particulier, la formule de calcul :

$$\eta_s = \eta_{s,on} - 10\% + F(1) + F(2) + F(3) - F(4) - F(5)$$

avec

F (2) = 7,0%: avec contrôle électronique de la température ambiante et de la minuterie hebdomadaire

F (3) = 1,0%: contrôle de la température ambiante avec détection des fenêtres ouvertes

Il en résulte :

$$\eta_s = 40\% - 10\% + 7\% + 1\% = 38\%$$

1. STAND-BY (Led rouge)

En mode STAND-BY, le radiateur ne chauffe pas. Si l'heure et le jour du clignotement ne sont pas valides pour la mise hors tension, ils doivent être définis par l'utilisateur. (par. 2)

Pour basculer entre le mode STAND-BY et un autre mode de fonctionnement, utilisez le bouton STAND-BY (LE PREMIER BOUTON DE L'ÉLEVÉ), maintenez-le enfoncé pendant 2 secondes. Lorsque vous quittez le mode STAND-BY, le dernier mode de fonctionnement sera rétabli et s'affichera à l'écran.



2. RÉGLAGE DU HEURE ET DE JOUR DE LA SEMAINE

L'heure et le jour de la semaine doivent être réglés seulement quand'il est le premier allumage ou lorsque l'alimentation est déconnectée puis reconnectée (l'heure clignote à l'écran).

L'horloge du thermostat peut être modifiée seulement en mode STAND-BY (pour entrer dans ce mode, appuyez sur le bouton STAND BY pendant 2 secondes).

Si vous appuyez sur le bouton FONCTION pendant quelques secondes, l'écran affiche un instant le mot "SET" et propose de modifier HEURE et JOUR DE LA SEMAINE.

L'heure est réglée en appuyant sur la touche PLUS et MOINS (pour changer rapidement, maintenez-le enforcé).

Appuyez sur le bouton FONCTION pour confirmer la configuration de l'horloge et passez à la configuration du jour de la semaine.

L'écran affiche momentanément le mot "DAT" et propose le jour de la semaine, où D1 correspond à Lundi.

Utilisez PLUS et MOINS pour configurer le jour de la semaine courant (Par exemple si aujourd'hui nous sommes jeudi, appuyez 4 fois sur la touche PLUS jusqu'à D4). Puis utilisez le bouton FONCTION pour confirmer et quitter la programmation de l'horloge.

Lorsque l'heure est réglée, elle est affichée en manière non intermittente.

Pour passer de STAND BY à n'importe quel mode de fonctionnement, appuyez sur la touche STAND-BY pendant 2 secondes.

3. FIL PILOTE (Led vert)

Le FIL PILOTE est un protocole de communication spécial qui permet au radiateur d'être géré par une unité de contrôle spéciale. La gestion des modes est effectuée par la centrale, tandis que le réglage de la température est géré par l'utilisateur sur le chronothermostat.

Pour passer du mode de Programmation au mode FIL PILOTE, appuyez une fois sur le bouton FONCTION. Les lettres "FP" apparaîtront brièvement.



6 types de commande sont reconnus.

En mode FIL PILOTE, il y aura une flèche sur le symbole de la maison et une seconde flèche indiquant le mode correspondant (défini par l'unité de contrôle).

Commande Fil Pilote :

- 1) Confort : point de consigne = température du mode confort.
- 2) Réduction de la nuit : point de consigne = confort -3.5°C
- 3) ECO1 : point de consigne = confort -1°C
- 4) ECO2 : point de consigne = confort -2°C
- 5) Antigel : point de consigne = 7°C
- 6) Arrêt : pas de régulation de la température, radiateur éteint. Mode STAND-BY.

Les températures de référence sont celles définies en mode confort.

Pour revenir en mode veille - et par conséquent NE PAS chauffer - appuyez sur le bouton veille pendant 2 secondes. L'écran affiche un instant le mot "OFF" (led rouge).

4. MODE CONFORT (Led vert)

Pour passer du mode FIL PILOTE au mode CONFORT, appuyez une fois sur le bouton FONCTION. "CON" apparaît brièvement accompagné d'un signal acoustique.

En mode Confort, il est possible de régler la température souhaitée avec les touches PLUS et MOINS.

Le modèle reste allumé jusqu'à ce que la température définie soit atteinte

Le programme Confort est indiqué par une flèche gauche sur le symbole du soleil et qu'à l'écran s'affiche la température de confort.

La température sélectionnée est également employée pour le programme hebdomadaire (par. 8) en tant que niveau de confort et dans le mode FIL PILOTE (par. 3) en tant que point de température de confort.



5. MODE NUIT (Led vert)

Pour passer du mode Confort au mode Nuit, appuyez une fois sur le bouton FONCTION. «RID» (Réduction) apparaît brièvement accompagné d'un signal acoustique. En mode Nuit, vous pouvez régler la température souhaitée avec les touches PLUS et MOINS.

Cette température est indépendante de la température de confort.

Le programme nuit est indiqué par la flèche sur le symbole de la lune et qu'à l'écran s'affiche la température de nuit.

La température sélectionnée est également employée pour le programme hebdomadaire (par. 8) comme température de nuit niveau.



6. ANTIGEL (Led vert)

Pour passer du mode nuit au mode antigel, appuyez une fois sur le bouton FONCTION. Dans ce mode de fonctionnement, la température ne peut pas être réglée par l'utilisateur, mais est fixée à 7 ° C. En mode antigel, la flèche indique le symbole du gel, et à l'écran s'affiche la température d'antigel, fléchie à 7 ° C. Ce mode empêche la température ambiante de tomber en dessous de 7 ° C.



7. MODE PROGRAMME (Led vert)

« INSIDE » est au thermostat programmable 24/24 et 7/7j

Dans ce mode de fonctionnement, le thermostat régule la température suivant le programme journalier, en utilisant la température de confort ou la température de réduction nocturne programmée.

Pour passer du mode antigel au mode PROGRAM (thermostat programmable), appuyez une fois sur le bouton FONCTION. «PRO» apparaîtra sur l'écran.

La fonction est indiquée par la flèche sur le symbole de l'horloge (horloge en bas de l'écran). Dans la section horloge de l'écran, l'heure du jour est affichée seulement si l'heure et le jour de la semaine ont été réglés.

Le programme quotidien est affiché à gauche de l'écran. Une flèche en haut de l'écran indique le mode actuel (Confort ou Nuit). La température sélectionnée s'affiche à l'écran.

Pour programmer le thermostat, reportez-vous s'il vous plaît au paragraphe 8.

ATTENTION: l'heure et le jour de la semaine doivent avoir été réglés pour utiliser le mode programme (PAR. 2).

Pour modifier la température de Confort (ou Nuit), passez en mode Confort (ou Nuit), puis utilisez les boutons PLUS et MOINS pour modifier les paramètres de température.



8. DÉTECTION DE FENÊTRES OUVERTES

La fonction peut détecter l'état de fenêtre ouverte, la fonction est activée quand la température chute rapidement, (quand une fenêtre est ouverte dans la chambre).

Quand l'état de fenêtre ouverte est détecté, l'écran affiche « OPn » (Ouvret) et le radiateur passe en antigel à 7 ° C.

L'état prend automatiquement fin si la fermeture de la fenêtre est détectée ou en appuyant sur le bouton **FONCTION**.



9. PROGRAMMATION HEBDOMADAIRE 24H/24 ET 7J/7

Pour passer à la programmation hebdomadaire vous devez:

- Avoir déjà réglé l'heure et le jour de la semaine (l'affichage indique l'heure actuelle de manière non intermittente) (Par 2)
- Etre en mode PROGRAMMATION – chronothermostat – un indicateur est affiché sur l'horloge.
- Pour entrer dans ce mode, appuyez pendant 5 secondes le bouton FONCTION jusqu'à ce que "PRO" apparaisse sur l'affichage. (d'abord FP et puis PRO apparaîtra).

À ce stade, chaque jour de la semaine peut être programmé.

- 1) Sélectionnez le jour à l'aide des touches PLUS et MOINS (d1 = lundi, d2 = mardi etc.). Appuyez sur le bouton FONCTION pour confirmer. À ce stade, tous les créneaux horaires de la journée sont proposés.
- 2) L'écran inférieur indique l'intervalle de temps à programmer. Appuyez PLUS pour utiliser la température de confort et MOINS pour utiliser la température de nuit. À chaque sélection, l'intervalle de temps sera automatiquement augmenté.
- 3) Pour confirmer, appuyez une fois sur la touche FONCTION ce qui vous ramène au choix du programme quotidien individuel, et sélectionnez les autres jours d2, d3... d7.
- 4) Appuyez sur la touche FONCTION pendant 5 secondes jusqu'à ce que "END" apparaisse

EXEMPLE:

Nous voulons définir l'horaire de la journée le Vendredi (d5) et le définir avec le mode confort de 7 à 9 heures du matin et de 17 au 21 de soir. Le reste de la journée sera en mode NUIT.

Après avoir choisi le jour de la semaine à programmer (vendredi = d5 → appuyez 5 fois la touche PLUS) et appuyez sur la touche FONCTION pour confirmer.

L'écran commence à afficher tous le créneaux horaire.

Il y a un créneau horaire clignotant d'une durée d'une heure. Il commence par 0h00 ce qui signifie un intervalle de temps de 00h00 à 01h00

Dans ce cas, si vous souhaitez passer en mode nuit jusqu'à 7 heures du matin, vous devez appuyer sur le bouton MOINS (-) 7 fois.



Si nous fixons la réduction de nuit, par exemple, à 18 degrés, nous aurons 18 degrés de minuit à 7 heures.

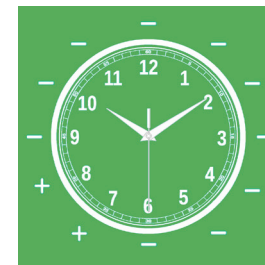
À ce stade, nous pouvons définir le MODE CONFORT dans la plage horaire de 7 à 9 heures en appuyant sur le bouton PLUS (+) deux fois, jusqu'à 9 heures du matin. Elle est visible depuis la présence d'une marque latérale.

De 9 à 17 heures, appuyez sur la touche MOINS (-);

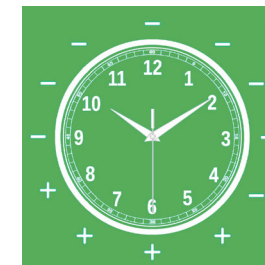
De 17 à 21 heures sur la touche PLUS (+);

À partir de 21 à 00 sur la touche MOINS (-) jusqu'à ce que la planification de la journée soit terminée.

Nous verrons quelques encoches correspondant uniquement au mode CONFORT.



De 00h à 12h



De 13h à 00h

Pour confirmer toute la programmation hebdomadaire, appuyez sur la touche FONCTION pendant au moins 5 secondes jusqu'à ce que END apparaisse.

DÉPANNAGE

Problème	Cause possible	Solution
Le radiateur ne chauffe pas	Le mode chrono est réglé et l'heure clignote.	Réglez la date et l'heure
Le radiateur ne chauffe pas	Le mode chrono est réglé et il n'y a pas de barre correspondant à l'heure actuelle.	Dans ce cas, la température de réduction nocturne est réglée: modifiez le programme journalier.
Le radiateur ne chauffe pas	Une température basse est réglée, ou très proche de la température ambiante.	Vérifiez le fonctionnement du radiateur en réglant le mode confort avec une température de 25 °C
Le radiateur ne chauffe pas	Couvercle de la sonde de température	Vérifier que la partie inférieure du radiateur n'est pas recouverte et est à au moins 20 cm du sol.

DISPOSITION

Le symbole fixé à l'appareil et montré par la présente, indique que le produit est sujet à une collecte séparée pour les appareils électriques.

À la fin de la durée de service, l'appareil ne peut pas être éliminé avec les déchets solides municipaux communs mais être transporté à un centre de collecte spécial dans votre région. Alternativement, il peut être rendu au distributeur après l'achat d'un nouvel appareil du même type et usage prévu.

La collecte séparée des appareils électriques et électroniques fait partie intégrante d'une politique de préservation, protection et amélioration de la qualité de l'environnement ; elle est destinée à éviter les effets nocifs potentiels sur la santé humaine dus à la présence de substances dangereuses telles que classifiées par les directives européennes.



CERTIFICATION

Le producteur RADIATORI 2000 SPA Via Francesca 54/A , Ciserano, 24040 (BG) ITALIA. Sous sa propre responsabilité, les modèles de panneau de chauffage électrique :

ADRIAN 1500
ADRIAN 2000

Ils sont fabriqués conformément aux directives européennes :
Directive 2014/35/UE

Et conformément aux normes harmonisées :

- EN 60335-1:2012 + A11:2014 + A13:2017 : Sécurité des appareils électriques pour les ménagers et assimilés, réglementations générales.
- EN 60335-2-30:2009 + A11:2012 : Sécurité des appareils électriques pour les ménagers et assimilés. Partie 2 : Exigences particulières pour les chauffages électriques
- EN 60335-2-43:2003 + A1:2006 + A2:2008 : Sécurité des appareils électriques pour les ménagers et assimilés. Partie 2 : Exigences particulières relatives aux appareils pour les sècheuses et porte-serviettes.
- EN 62233:2008
- EN 55014-1: 2000 + A1: 2001 + A2: 2002
- EN 61000-3-2: 2000
- EN 61000-3-3: 1995 +A1: 2001
- EN 55014-2: 1997 + A1: 2001
- EN 61000-4-2: 1995 +A1: 1999 +A2: 2001
- EN 61000-4-4: 1995 +A1: 2001 +A2: 2002
- EN 61000-4-5: 1995 +A1: 2001
- EN 61000-4-6: 1996 +A1: 2001
- EN 61000-4-11: 1994 +A1: 2001

GARANTIE ET ASSISTANCE

Le corps en alliage d'aluminium est garanti contre les défauts de fabrication pendant 10 ans à compter de la date d'achat.

Les composants électriques et électroniques sont garantis 2 ans à compter de la date d'achat du radiateur.

La garantie est valable si le produit reste intact, sans aucune altération ou modification.

La garantie est valide à partir de la date de vente.

Il est donc nécessaire de conserver la facture ou le reçu pour prouver la date d'achat.

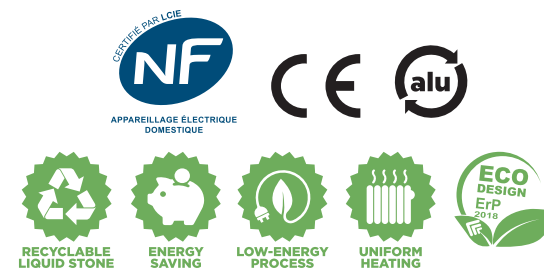
Assistance technique

Pour obtenir une assistance technique, contacter le SAV du magasin auprès duquel vous avez acheté votre radiateur.

ATTENTION !!!

Pour la validité de la garantie, l'installation doit être conforme aux normes et lois en vigueur et doit être exécutée de manière professionnelle.

Pendant les premiers jours d'allumage, il est possible que l'appareil présente un léger "bruissement" en raison de la stabilisation du matériau utilisé à l'intérieur. Cela n'implique aucun problème lié à la sécurité de l'objet.



Le fabricant se réserve le droit d'apporter des modifications à ses produits elle jugera nécessaire ou utile sans compromettre ses caractéristiques essentielles.

**Nous vous prions de regarder la vidéo pour les instructions de programmation du chronothermostat INSIDE.
En scannant le QR Code avec un smartphone (IOS & Android) pour commencer à regarder la vidéo.**



Pour tous les problèmes liés au fonctionnement du radiateur ou à la programmation **électronique, SVP veuillez contacter directement customerservice@radiatori2000.it**

Tous les manuels d'instructions et d'installation sont disponibles au format PDF sur le lien **<https://www.radiatori2000.it/download/>** dans la section **BROCHURE & MANUELS**

MADE IN ITALY